



Entrevista socio

Francisco Maraver

*Calendario
de eventos
ADSI*

"Martes con ..."

HP Inc

IMLyCF Cataluña

Ciudad de la Justicia

Junta Directiva

Presidente

Eduard Zamora

Vicepresidenta

Elvira Márquez

Secretario

David Sanmartín

Tesorero

Emilio Herrero

Vocales

Lourdes Castellsaguer

Francesc Chía

Joan Figuera

Isabel García

Oscar Molins

Míriam Pérez

Macarena Ramisa

Joan Roda

Jordi Silvestre

Oriol Verdura

Defensor del Socio

Miguel E. Arredonda

En este número ...

3

PATROCINADORES ADSI

4

CENA INSTITUCIONAL

5

AGENDA DE EVENTOS ADSI

7

ARTÍCULO DE OPINIÓN

- El whistleblowing como herramienta estratégica: implicaciones para el Director de Seguridad Corporativa

12

ENTREVISTA A UN SOCIO

14

ARTÍCULO

- Técnica: donde termina la intuición y donde empieza el peligro

15

NOTICIAS ADSI

- "Martes Con ..." Instituto de Medicina Legal y Ciencias Forenses de Cataluña

- "Martes Con ..." Gestión de la seguridad en la Ciudad de la Justicia
- "Martes Con ..." La gestión de la seguridad en HP INC
- ADSI en "La nit de la seguretat" de ACAES
- ADSI en la celebración del 50 aniversario de CEPREVEN
- ADSI en la XXII edición del Día de la Seguridad Privada de Barcelona
- Jornada: Defensa y empresa: industria, financiación y cultura de defensa en Cataluña

26

ACTUALIZACIÓN DE DATOS

27

NUESTROS PATROCINADORES

- COLLBAIX
- ECOMMUNICATOR
- FERRIMAX
- LANACCESS

35

FORMACIÓN

46

REVISTAS Y ENLACES DE INTERÉS

47

LECTURA RECOMENDADA

La opinión manifestada por los autores de los artículos publicados a título personal que se publican en este medio informativo no necesariamente se corresponde con la de ADSI como Asociación.

Esta comunicación se le envía a partir de los datos de contacto que nos ha facilitado. Si desea cambiar su dirección de correo electrónico dirija su petición por correo postal a "ADSI -Asociación de Directivos de Seguridad Integral", Gran Vía de Les Corts Catalanes, 373 - 385, 4ª planta, local B2, Centro Comercial "Arenas de Barcelona", 08015 -Barcelona, o mediante e-mail a vicepresidente@adsi.pro

Si o no desea recibir nuestros mensajes informativos utilice los mismos medios, haciendo constar como asunto "DAR DE BAJA". Su petición será efectiva en un máximo de diez días hábiles.





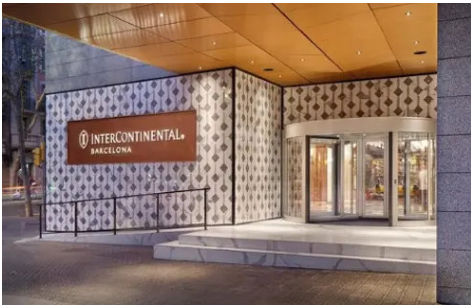
Cena Institucional y premios ADSI 2026

Jueves 15 de octubre de 2026

Hotel Intercontinental Barcelona

Avda. Rius y Taulet, 1 de Barcelona

¡¡ Reserva la fecha !!



Reserva en tu agenda la tarde del jueves 15 de octubre de 2026 para asistir a la Cena Institucional y entrega de los Premios ADSI 2026, en el Hotel Intercontinental de Barcelona, ubicado en la calle Rius i Taulet de la Ciudad Condal.

Este año la haremos coincidir con la fecha exacta en que hace 30 años ADSI se inscribió en el Registro de Asociaciones del Ministerio del Interior y comenzó su singladura como asociación de ámbito nacional.

En esta especial celebración esperamos contar con la presencia de Socios, Patrocinadores, Autoridades y Amigos de ADSI, en el que es uno de los actos más relevantes e importantes del año, en el que se encuentra una numerosa y muy selecta representación del sector.

En las próximas semanas recibirás esta información:

- Procedimiento y fechas para formalizar la inscripción.
- Horarios y espacios del Hotel asignados a acreditaciones, premios, cóctel y cena.



Aunque recibiréis información de cada evento con antelación a su fecha de celebración para formalizar inscripciones, os detallamos los ya confirmados.

Anotadlos en vuestra agenda.

Eventos organizados en exclusiva por ADSI

◆ "Martes con..." en Barcelona

– Martes, 14 julio: BANCO DE ESPAÑA EN BARCELONA

◆ "Martes con..." en Barcelona

– Martes, 15 septiembre: INSTITUTO de MEDICINA LEGAL y CIENCIAS FORENSES de CATALUÑA

◆ "Martes con..." en Madrid

– Martes, 29 septiembre: INDRA



Celebraciones institucionales de ADSI

- ◆ **Martes, 7 de julio en BARCELONA: HOTEL GRAN MELIÁ TORRE MELINA**
 - Cóctel celebración 30 aniversario ADSI, para socios de ADSI en Cataluña

- ◆ **15 de octubre en BARCELONA**
 - Cena institucional y Premios ADSI 2026 en Hotel Intercontinental Barcelona, abierta a todo el sector



El whistleblowing como herramienta estratégica: implicaciones para el Director de Seguridad Corporativa

Por **David Sanmartín**, Secretario de ADSI

Introducción: del cumplimiento a la inteligencia corporativa

Este mes de junio, ENFCO la Red Europea para Oficiales de Cumplimiento ha publicado un "whitepaper" sobre gestión de canales de denuncia en empresas ("whistleblowing", en terminología de la organización). El documento completo puede descargarse en:

www.enfco.eu/news/59-the-enfco-whistleblowing-framework-whitepaper

Este artículo está basado en dicho documento y pretende ubicar al Director de Seguridad en el ámbito de la gobernanza de los Sistemas Internos de Información (terminología de la Ley 2/2023, reguladora de la protección de las personas que informen sobre infracciones normativas y de lucha contra la corrupción). Los SII definen el modelo de integridad de las empresas e incluyen, además del propio canal de denuncias (canal de recepción de comunicaciones), al responsable del sistema, la política y principios de protección del informante, el procedimiento de gestión de informaciones y las garantías de protección del informante.

El whistleblowing o SII está experimentando una transformación sustancial. De ser una herramienta orientada al cumplimiento normativo, ha pasado a convertirse en un componente clave de la arquitectura de seguridad corporativa. Tal como destaca el marco ENFCO, estos sistemas deben entenderse como un auténtico "sistema de alerta temprana" capaz de anticipar riesgos críticos para la organización. Esta transformación parece ya evidente en España: la Autoridad Independiente de Protección del Informante (www.proteccioninformante.gob.es) ha recibido 23.270 comunicaciones de designación de responsables de SII, de las cuales casi el 90% corresponden al sector privado.

Para el Director de Seguridad (CSO), esta evolución implica asumir responsabilidades mucho más amplias: desde la protección de activos tangibles hasta la gestión

de información sensible, riesgos internos y dinámicas organizativas complejas.

El canal de denuncias como fuente de inteligencia crítica

La evidencia empírica es contundente: una proporción significativa de fraudes y conductas irregulares se detecta gracias a denuncias internas. Esto convierte al whistleblowing en una de las herramientas más eficaces de detección temprana.

Para el CSO, esto supone:

- Incorporar el canal de denuncias dentro del sistema global de inteligencia corporativa
- Analizar patrones de comportamiento y tendencias de riesgo
- Integrar datos de denuncias en el mapa de riesgos

En este sentido, el canal deja de ser reactivo para convertirse en un mecanismo proactivo de prevención.

Seguridad de la información y anonimato: pilares técnicos

El informe ENFCO pone de relieve que el principal obstáculo para denunciar es la falta de confianza en el sistema, especialmente en relación con el anonimato y las represalias.

El CSO tiene aquí un papel crítico:

- Garantizar anonimato real mediante plataformas externas independientes
- Asegurar la integridad y trazabilidad de la información
- Aplicar protocolos de acceso restringido ("need-to-know")
- Evitar la trazabilidad técnica de los denunciantes



Desde la perspectiva de seguridad, estos sistemas deben tratarse como infraestructuras críticas dentro del ecosistema corporativo.

Metodología de gestión de denuncias: enfoque estructurado

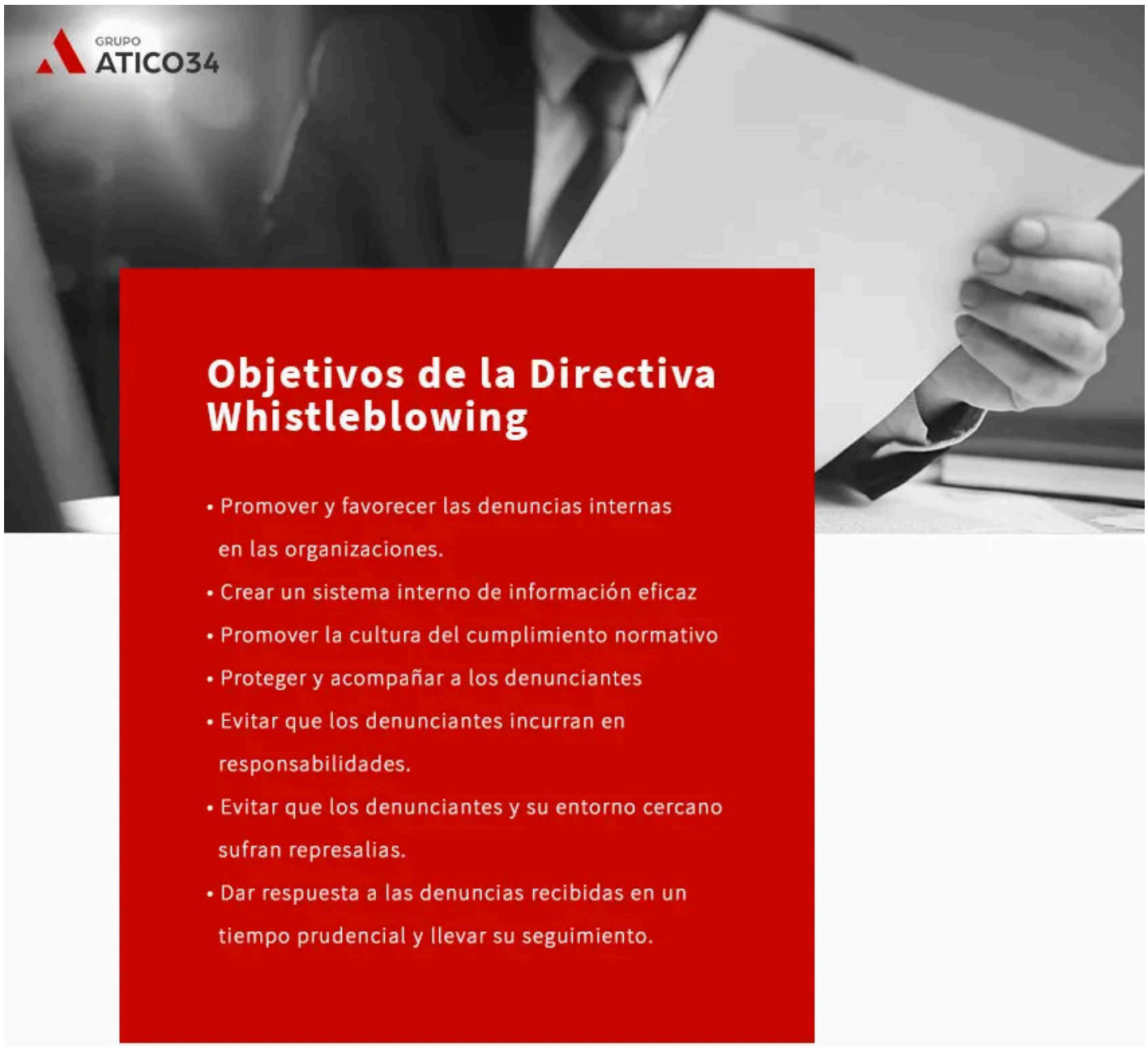
Uno de los aspectos más relevantes para el Director de Seguridad es la correcta gestión de las actuaciones derivadas de denuncias. El white paper describe un ciclo estructurado que resulta esencial adaptar a la operativa corporativa.

1. Fase de recepción y triage

Esta fase inicial es determinante para el éxito del sistema. Implica:

- Evaluación preliminar de credibilidad
- Clasificación del tipo de riesgo (fraude, conducta, cumplimiento, seguridad)
- Identificación de urgencia y potencial impacto

El CSO debe garantizar que el triage se realice con criterios objetivos, evitando tanto la subestimación como la sobreacción.



Objetivos de la Directiva Whistleblowing

- Promover y favorecer las denuncias internas en las organizaciones.
- Crear un sistema interno de información eficaz
- Promover la cultura del cumplimiento normativo
- Proteger y acompañar a los denunciantes
- Evitar que los denunciantes incurran en responsabilidades.
- Evitar que los denunciantes y su entorno cercano sufran represalias.
- Dar respuesta a las denuncias recibidas en un tiempo prudencial y llevar su seguimiento.



2. Preservación de evidencias

Antes de iniciar cualquier actuación, es imprescindible preservar:

- Registros digitales (logs, correos, accesos)
- Documentación física
- Sistemas o dispositivos implicados

La pérdida de evidencias puede comprometer la viabilidad legal del caso y generar riesgos procesales.

Aquí el CSO lidera o coordina:

- Protocolos de forense digital
- Aseguramiento de sistemas
- Cadena de custodia

3. Planificación de la investigación (scoping)

En esta fase se define:

- Alcance de la investigación
- Hipótesis iniciales
- Recursos necesarios
- Riesgos asociados

Es crítica la independencia del proceso, especialmente cuando la denuncia afecta a niveles directivos.

4. Obtención de evidencias

La investigación debe basarse en evidencia objetiva:

- Análisis documental
- Revisión de correos y sistemas
- Entrevistas a testigos
- Investigaciones externas.

El white paper enfatiza la necesidad de separar hechos de interpretaciones y evitar sesgos.

En esta etapa, el CSO debe garantizar:

- Legalidad de las pruebas

- Protección de datos
- Coordinación con compliance y legal

5. Entrevistas de investigación

Son uno de los elementos más delicados. La entrevista de terceros puede alertar sobre la existencia de una investigación interna, comprometiendo el éxito de actuaciones posteriores. Por ello, es esencial valorar la idoneidad del momento de estas, especialmente en aquellos casos en los cuales se prevé la realización de investigaciones externas.

En todo caso, deben realizarse siguiendo criterios profesionales:

- Entorno seguro y confidencial
- Técnicas de entrevista no sugestivas
- Evaluación de credibilidad

Una mala entrevista puede contaminar la investigación o generar responsabilidades legales.

6. Análisis y resolución

La fase final implica:

- Evaluación de pruebas
- Determinación de hechos probados
- Recomendaciones de actuación

Incluye también el análisis de causas raíz, fundamental para evitar la repetición del riesgo.



7. Comunicación y remediación

El proceso concluye con:

- Comunicación a la dirección o consejo
- Implementación de medidas correctivas
- Feedback al denunciante (cuando proceda)

La transparencia es clave para generar confianza en el sistema.

El papel del Director de Seguridad en la gestión de denuncias

El CSO no es solo un facilitador técnico. Su rol es estratégico:

- Garantiza la independencia de las investigaciones
- Coordina recursos internos y externos
- Protege la integridad del proceso
- Mitiga riesgos de represalias

Además, debe asegurar que las investigaciones no se conviertan en instrumentos de conflicto interno o abuso.

Intervención de despachos de investigación privada: idoneidad y valor añadido

Un elemento especialmente relevante —y a menudo infravalorado— es la posible intervención de despachos de investigación privada en este tipo de procedimientos.

¿Cuándo es recomendable recurrir a investigadores privados?

El recurso a despachos especializados resulta especialmente adecuado en los siguientes escenarios:

1. Casos de alta sensibilidad

Cuando la denuncia afecta a:

- Directivos o mandos intermedios
- Áreas críticas de la organización
- Posibles delitos (nota: el TS ha aclarado que la investigación de hechos sospechosos de delito es una función propia de los detectives privados)

- Necesidad de realizar investigaciones externas a la empresa

La intervención externa garantiza independencia y credibilidad.

2. Riesgo reputacional elevado

En situaciones donde una mala gestión podría derivar en:

- Impacto mediático
- Intervención regulatoria
- Pérdida de confianza

Un tercero independiente aporta legitimidad al proceso.

3. Necesidad de técnicas especializadas

Los investigadores privados pueden aportar:

- Vigilancia y seguimiento (cuando legalmente proceda)
- Recopilación de información en entornos complejos
- Investigación patrimonial o de fraude

Esto complementa las capacidades internas.

Ventajas estratégicas para el CSO

1. Independencia y objetividad

Un despacho externo reduce conflictos de interés y percepciones de parcialidad.

2. Expertise técnico

Especialización en investigación, entrevistas y obtención de pruebas.

3. Validez probatoria

Los informes de detectives tienen valor judicial.

4. Protección organizativa

Permiten al CSO actuar sin comprometer estructuras internas sensibles.



Riesgos y consideraciones

No obstante, su utilización requiere cautela:

- Cumplimiento estricto de la normativa (LOPD, derechos fundamentales)
- Evitar prácticas invasivas o ilegales
- Coordinación con el departamento jurídico

El CSO debe garantizar que la actuación del despacho esté perfectamente alineada con el marco legal.

Integración con la cultura organizativa

El sistema de whistleblowing solo funciona si existe un entorno de confianza. El informe destaca que factores como el miedo a represalias o la desconfianza en la dirección inhiben la denuncia.

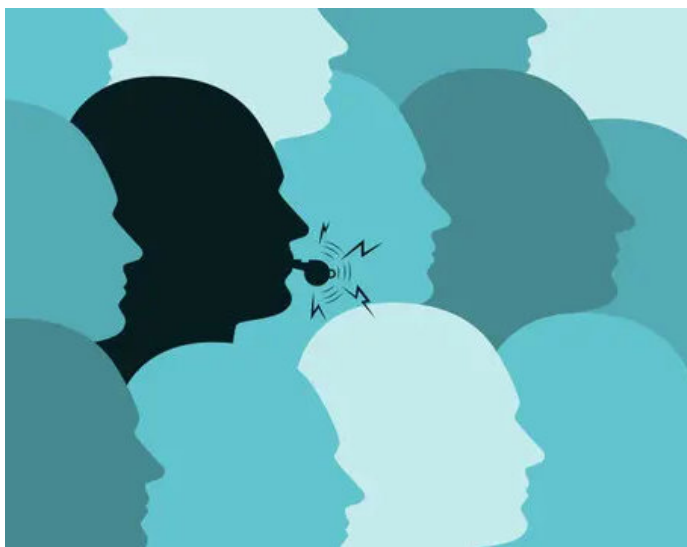
Aquí el CSO desempeña un papel indirecto pero clave:

- Impulsar políticas de no represalia
- Garantizar la protección del denunciante
- Participar en la medición de la "seguridad psicológica"

Una organización sin cultura de confianza neutraliza cualquier sistema técnico, por avanzado que sea.

Extensión a terceros: seguridad en la cadena de valor

El marco ENFCO subraya la importancia de permitir denuncias por parte de terceros: proveedores,



contratistas o consultores.

Esto tiene implicaciones críticas:

- Amplía la capacidad de detección
- Reduce zonas ciegas en riesgos externalizados
- Refuerza el control sobre la cadena de suministro

Para el CSO, esto implica diseñar un sistema accesible, visible y seguro también para agentes externos.

Riesgos del fracaso: consecuencias para la seguridad corporativa

Una mala gestión del whistleblowing puede generar:

- Sanciones regulatorias
- Responsabilidad personal de directivos
- Crisis reputacionales
- Pérdida de talento

Desde la perspectiva de seguridad, esto equivale a un fallo sistémico.

Conclusión: el CSO como arquitecto de la integridad

El whistleblowing se consolida como una herramienta esencial de seguridad corporativa. No se trata únicamente de cumplir con la normativa, sino de construir un sistema de inteligencia que permita anticipar y gestionar riesgos complejos.

El Director de Seguridad debe asumir un rol central en:

- Diseño de sistemas seguros y eficaces
- Supervisión de investigaciones
- Integración de inteligencia interna
- Uso estratégico de recursos externos como despachos de investigación

En un entorno empresarial cada vez más transparente y exigente, la capacidad de escuchar, investigar y actuar ante las denuncias se convierte en un elemento diferencial de resiliencia organizativa. ■



Francisco Maraver

eSOC Teamleader Spain, France & Italy, Enterprise Security Operations Center Global Security & Resiliency HP Inc

¿En qué campos de la seguridad se centra tu día a día y que función desempeñas?

Cómo Security Operations Manager me encargo de gestionar las operaciones diarias del departamento y coordinar con los responsables operativos de cada país. Así mismo, proporciono apoyo táctico y operativo en las diferentes acciones en las que participa la compañía. El analizar las vulnerabilidades e implementar los programas y protocolos de prevención, acción o mitigación, también son parte importante de las funciones de mi puesto.

¿Principales retos o proyectos relacionados con la seguridad en tu empresa?

La Seguridad Corporativa incluye una visión integral de seguridad, donde debemos tener en cuenta factores como la seguridad física, la seguridad tecnológica, la protección de nuestros empleados o la propiedad intelectual entre numerosos factores de riesgo a tener en cuenta.

¿Cuál es tu formación académica?

Toda mi formación está orientada a la Seguridad, con especialización en Protección de Personalidades, Protocolo o Primeros Auxilios entre otros estudios del mismo sector. Director de Seguridad por la Universidad Internacional de Cataluña. Técnico en Prevención de Riesgos Laborales. Perito Judicial en Seguridad Privada.

¿Cómo accediste al mundo de la Seguridad y en qué empresas / responsabilidades has ido avanzando desde entonces?

Tras la realización del servicio militar, tenía inquietudes sobre el sector de los escoltas, y me formé en seguridad privada con ese objetivo. En 1998 me habilité como Vigilante de Seguridad y Escolta privado, teniendo mis primeros servicios en una empresa ya desaparecida llamada "Fortius". Entré en Prosegur en el año 2001 en el Aeropuerto de El Prat, pasando después a un servicio de escolta donde estuve 4 años al lado de un político. En 2006 cambié de servicio de escolta estando 15 años como Executive Protection Manager con un empresario. Tras la pandemia, asumí nuevos retos en Prosegur como Teamleader de La Roca Village y FGC.

Tras ello, en 2023 me incorporé a HP como Teamleader del Security Operations Center hasta completar mi incorporación como Director de Seguridad de la compañía HP.

¿Cómo crees que ha evolucionado la Seguridad desde tus inicios hasta ahora?

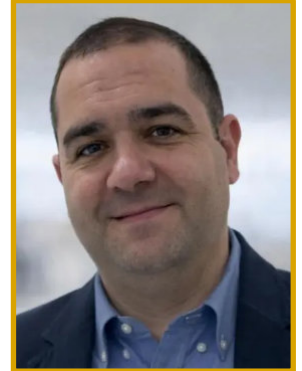
Como se pueden imaginar, tras 28 años en el sector, el cambio ha sido radical, en muchas cosas para evolucionar con las necesidades de la sociedad y para cubrir aquellos servicios que las Fuerzas y Cuerpos de Seguridad han ido delegando. Hoy la seguridad privada está presente en el día a día de la gente, participando en muchas ocasiones, de manera activa en la primera línea de detección y respuesta.

¿Cómo ves la profesión de director de seguridad en el medio/largo plazo, qué cambiarías de la misma y como crees que evolucionará?

Si la Seguridad Privada evoluciona, nuestra profesión lo ha de hacer a su lado. Cada día se necesitan más "gestores" de la seguridad, con preparación, con experiencia, con dedicación. Nuestro valor no lo puede aportar una máquina o una IA, ya que nuestros conocimientos y decisiones, no se basan en algoritmos. Debemos adaptarnos a las nuevas tecnologías y hacerlas nuestras aliadas, para demostrar que un Director de Seguridad con buenas herramientas, es mucho mejor que una máquina que toma decisiones por estadística.

¿Exigirías Departamento de Seguridad a las empresas en función del nº de empleados, nº de centros de trabajo, nº de ocupantes, de sus riesgos específicos, etc., o consideras que debe ser de libre creación en todo caso?

Si, el Departamento de Seguridad debería ser obligatorio para según qué tipos de empresas e instituciones. Determinar el mínimo para exigir la creación, debería depender del resto de condicionantes. Por el bien de nuestro sector, deberíamos evitar ser dependientes de departamentos ajenos a la seguridad.



¿Te parece correcto disponer de dos vías formativas tan diferenciadas para obtener la habilitación como Director de Seguridad (curso de habilitación TIP de un año, o grado universitario de 4 años) y que cambiarías?

En referencia a las dos vías que comentas, todos los profesionales de la seguridad tienen la oportunidad de escoger cómo obtener la habilitación, por lo que no veo mal tener las dos opciones. Otra cosa distinta es una vez habilitada la TIP, ya que la experiencia que puedan aportar los candidatos a un puesto debería ser tenida muy en cuenta a la hora de obtener el puesto laboral.

¿En la formación para ejercer como director de Seguridad, que materias o aspectos deberían potenciarse, que no se traten en profundidad ahora?

La oferta formativa es muy completa, siempre teniendo especial cuidado a la hora de escoger centro donde formarse, pero he podido ver que en universidades y/o academias de reputada experiencia, ya han incorporado módulos sobre nuevas tecnologías o IA.

Mi modesta opinión, sería mejorar el reciclaje de los Directores de Seguridad que llevamos años habilitados, a mi personalmente me ha resultado complicado encontrar módulos de reciclaje sin tener que hacer el curso entero de nuevo.

¿Ventajas de integrarse en una asociación de profesionales de la seguridad?

El estar apoyado por profesionales del sector, poder disponer de información especializada de manera directa y poder participar en los eventos y actos que el sector organiza.

¿Qué te ha llevado a afiliarte a ADSI en concreto?

Tengo diversos compañeros afiliados y las opiniones son siempre positivas. Conocía las actividades que ADSI organizaba dentro del sector y siempre me han parecido muy interesantes.

¿Qué debe mejorar ADSI en relación con la prestación a sus asociados?

Hasta el momento, no tengo motivos para proponer mejoras, aunque en caso de tenerlas, ¡os lo haré saber!

¿Cómo podría incrementarse la colaboración entre directores de seguridad de ámbitos/sectores/empresas diferentes de nuestro país?

La participación en jornadas, seminarios o ferias del sector es un punto clave para este aspecto. Los Directores de Seguridad deberíamos dedicar algo más de tiempo a hacer ese tipo de networking para favorecer y estrechar relaciones entre compañeros de sector.

En un mundo cada vez más globalizado y por tu experiencia, ¿destacarías algún país en la gestión de la seguridad y cómo mejorarías el intercambio de experiencias y conocimiento entre países?

No descubro nada si nombro a Israel y a Estados Unidos como países referencia en materia de seguridad, aunque también hay que poner en valor la aportación de España dentro del marco europeo.

De nuevo el participar de eventos y encuentros es la manera de compartir experiencias. Dentro de nuestro despacho y todo el día delante del ordenador, poco vamos a poder compartir o aprender de los demás. ■

🚴 Un hobby: El fútbol ha sido siempre un hobby que me permite tener un tiempo de desconexión personal. Siempre desde el punto de vista de Entrenador (Tengo el nivel UEFA PRO) o Director Deportivo. Actualmente llevo 10 años colaborando con la Escuela de Fútbol Pont Marina - Almogavers.

📖 Un libro: Reconciliación (2026) de su majestad el Rey Don Juan Carlos. Para una persona monárquica como yo, permite conocer las opiniones de una persona que debido al rol que desempeñó, nunca pudo contarlas con libertad.

🎵 Una canción: Cualquiera de Alejandro Sanz, si es de sus inicios mejor, ya que me parece un

cantautor completo que ha sido capaz de contar historias cotidianas de una manera auténtica.

🏡 Un lugar para desconectar: El pueblo de mi familia materna, Valseco, está situado en el Valle de Laciana (León), entre las montañas de Villablino y los prados de Fornela. Aire puro y escenarios preciosos. Se te olvida hasta qué día es...

🕒 Un momento de la historia: El renacimiento en Florencia (Italia), donde hubo una gran revolución en el arte y la innovación. Poder ver a Leonardo Da Vinci o los Medici trabajando en sus talleres y creando ideas que han cambiado el rumbo de nuestro planeta. Disfrutar de la creación de esa gran ciudad que es Florencia.



Prevención y seguridad en la practica deportiva: "Técnica: donde termina la intuición y donde empieza el peligro"

Por **Francesc Sanahuja**, Coordinador SECOT- Técnico en seguridad CEPREVEN y socio de ADSI

Adjuntamos la tercera parte de la serie de artículos sobre prevención y seguridad en los deportes de naturaleza que se publicarán sucesivamente en la revista ADSI.

OBJETIVO: la técnica no es un complemento del deporte de naturaleza; es una condición básica de seguridad. Cuando se sustituye por intuición no entrenada, el margen de error aumenta.

En los deportes de naturaleza se habla mucho de meteorología, material, itinerarios y condición física. Todo ello es imprescindible, pero hay un factor que no puede quedar en segundo plano: la técnica. La técnica no es un adorno deportivo ni una cuestión estética; es una herramienta directa de seguridad.

La intuición tiene prestigio porque parece rápida y natural, pero solo es fiable cuando se apoya en aprendizaje, repetición, corrección y experiencia contrastada. Sin esa base, la intuición no es criterio: es improvisación. Y en montaña, escalada, barrancos, vías ferratas o senderismo exigente, improvisar puede reducir gravemente el margen de seguridad.

Este cuarto artículo de la serie sobre prevención en la práctica deportiva plantea una idea incómoda pero



necesaria: muchas situaciones de riesgo no nacen de la mala suerte, sino de una carencia técnica no reconocida. Pensar "ya pasaré", "ya bajaré", "ya cogeré al grupo" o "ya improvisaré" no es una estrategia; es una renuncia preventiva.



La tesis es clara: la seguridad empieza antes del accidente, en la calidad de la técnica que se enseña, se entrena, se verifica y se exige. Un club, una federación, una entidad organizadora o un responsable de grupo no deberían conformarse con que una persona tenga ganas o experiencia informal. La pregunta correcta es si dispone de la solvencia técnica mínima para el terreno, el ritmo, el desnivel, la exposición, el material y las incidencias previsibles.

Hablar de técnica no significa elitismo. Significa reconocer que cada actividad exige competencias mínimas. No se trata de convertir cada salida en una competición, sino de evitar que la falta de formación se disfraze de valentía, experiencia o confianza excesiva.

Pasar de la intuición al método es una decisión preventiva. La técnica bien aprendida libera atención, reduce errores, mejora la anticipación y permite decidir con serenidad. La técnica deficiente, en cambio, consume energía, aumenta la ansiedad, estrecha la visión y empuja a decisiones cada vez más pobres.

Donde termina la técnica verificada y empieza la intuición no entrenada, empieza también una zona peligrosa que debe ser gestionada antes de que el accidente la haga evidente. ■

[ENLACE ARTÍCULO 4](#)



"Martes con..." en Barcelona, 26 de mayo

Instituto de Medicina Legal y Ciencias Forenses de Cataluña



Generalitat de Catalunya
 Departament de Justícia
 i Qualitat Democràtica
**Institut de Medicina Legal
 i Ciències Forenses de Catalunya**

El pasado día 26 de Mayo, ADSI celebró su "Martes con.." en el Instituto de Medicina Legal y Ciencias Forenses de Cataluña.

El Instituto de Medicina Legal y Ciencias Forenses de Cataluña (IMLCFC), se puso en marcha el 3 de junio de 2002. Se define como un órgano técnico al servicio de la Administración de justicia, adscrito al Departamento y dependiente de la Secretaría de Relaciones con la Administración.

Desde su creación, el IMLCFC ha comportado un cambio sustancial en la organización y gestión de la medicina forense en nuestro país. Durante estos años, el IMLCFC ha llevado a cabo el despliegue orgánico y funcional y ha seguido una línea de consolidación del desarrollo e impulso de la investigación. El IMLCFC mantiene una estrecha colaboración con las instituciones sanitarias de Cataluña, así como con las universidades y otros organismos del ámbito científico.

Recibidos por **Yobanka Toledo**, Coordinadora Técnica y de Patología Forense de Cataluña.



Tras el saludo inicial de bienvenida por parte del **Presidente de ADSI**, D. Eduard Zamora, dió comienzo la actividad.

Yobanka Toledo, lidera y gestiona la investigación médico-legal de muertes violentas o sospechosas, además de actuar como representante y ponente institucional en jornadas especializadas del sector.

El Instituto de Medicina Legal y Ciencias Forenses de Catalunya (IMLCFC) está integrado por un equipo multidisciplinar de profesionales relacionados con las ciencias forenses. Aunque la mayor parte de este personal está integrado por médicos especializados en la medicina forense, también trabajan químicos, biólogos, psicólogos, técnicos especialistas en patología y personal de enfermería. Además, en el IMLCFC encontramos personal funcionario administrativo, documentalistas, informáticos y personal de mantenimiento, entre otros.

Las funciones que corresponden al Instituto de Medicina Legal y Ciencias Forenses de Cataluña (IMLCFC) son periciales, docentes y de investigación.

El IMLCFC auxilia a los juzgados, tribunales, fiscalías y oficinas del registro civil mediante la práctica de pruebas periciales médicas, tanto tanatológicas como clínicas y de laboratorio, previstas en la normativa vigente de medicina forense, y por otro lado, realiza actividades de docencia e investigación relacionadas con la medicina forense en colaboración con las instituciones sanitarias de Cataluña.



Estas funciones se materializan en los siguientes servicios principales:

- Servicio de Patología Forense. Práctica autopsias médico-legales y demás actividades relacionadas, incluyendo los estudios antropológicos, identificaciones odontológicas.
- Servicio de Clínica Médico Forense. Realiza peritajes médico-legales, que comprende la valoración genérica de toda patología clínica desde el punto de vista médico-forense (valoración de daño corporal, exploraciones psiquiátricas y psicológicas), así como la asistencia facultativa médica a detenidos.

Las funciones que corresponden a estos dos servicios se llevan a cabo mediante las seis divisiones que conforman la estructura territorial del IMLCFC (Barcelona Ciudad y Hospitalet de Llobregat, Barcelona Comarcas, Girona, Lleida, Tarragona y Terres de l'Ebre), al frente de las cuales existe un subdirector.

- Servicio de Laboratorio Forense. Realiza análisis biológicos y toxicológicos de casos de interés judicial para investigar la presencia de drogas, alcohol, fármacos o tóxicos en muestras obtenidas durante la autopsia o en la exploración de personas vivas (detenidos, víctimas de violencia de género, etc.). Asimismo, investiga biológicamente casos de agresión sexual.
- Formación, docencia e investigación. Mediante la Sección de Formación, Docencia e Investigación Forense, así como la Comisión de Docencia e Investigación se elabora la propuesta de programa anual de formación continuada, y los programas de investigación y desarrollo realizados por los profesionales del IMLCFC o en colaboración con otros profesionales externos.



Finalizada la ponencia, arrancamos con la visita a los siguientes espacios:

- Área de registro: Es el punto de control de acceso y recepción administrativa, donde se gestiona la documentación judicial, el ingreso de oficios, expediente o cadáver.
- Sala de neveras (Morgue): Espacio refrigerado con temperatura controladas para la conservación del cadáver a disposición judicial.
- Servicio de patología forense: Unidad dedicada a la investigación de muertes violentas. Incluye las salas de autopsias.
- Salas de reconocimiento forense: Áreas destinadas a la exploración clínica de personas vivas (clínica médico-forense).
- Salas de exploraciones forenses: Espacios anexos o integrados en la clínica médico-forense, donde se realizan los peritajes específicos.
- Laboratorios de anatomía patológica: Instalaciones donde se procesan las muestras de tejidos extraídas en las autopsias.

Finalizada la visita, pasamos al encuentro final y esperado, donde pudimos degustar de un cocktail-networking, en compañía de todos los asistentes que nos pudieron acompañar, Socios y Patrocinadores. Gracias a todos!!!

Especialmente unas palabras de agradecimiento y gratitud a Yobanka Toledo, por su entrega con ADSI para llevar a cabo esta exitosa jornada. ■

Elvira Márquez
Vicepresidenta de ADSI.



"Martes con..." en Barcelona, 2 de junio

Gestión de la seguridad en la Ciudad de la Justicia



El pasado día 2 de junio, ADSI celebró su "Martes con.." en la Ciudad de la Justicia de Barcelona y l'Hospitalet.

Recibidos por **Guifré Tena González**, Jefe de Seguridad de la Ciudad de la Justicia, **Toni Compte Ibars**, Inspector de Servicios de la Ciudad de la Justicia y por **Georgia Canals**, Coordinadora de seguridad de la Ciudad de la Justicia, durante estos últimos 20 años.

Tras el saludo inicial de bienvenida por parte del **Presidente de ADSI**, D. Eduard Zamora, dió comienzo la actividad.

La Ciudad de la Justicia es el proyecto de mayor dimensión y complejidad del Plan de infraestructuras judiciales, que ha llevado a cabo el Departamento de Justicia. Simboliza la voluntad del Gobierno de acercar la justicia a la ciudadanía, modernizándola y haciéndola más cómoda y accesible. Está situada entre los términos municipales de Barcelona y L'Hospitalet de Llobregat.

En la Ciudad de la Justicia se concentran en un mismo equipamiento los juzgados del partido judicial de L'Hospitalet de Llobregat y los juzgados de primera instancia, mercantiles, de instrucción, penales, de vigilancia penitenciaria, de violencia sobre la mujer, sociales y de menores de Barcelona, el Decanato y la Fiscalía Provincial de Barcelona, y el Instituto de Medicina Legal de Cataluña. Asimismo, se encuentran otros servicios relacionados con estos órganos como la Oficina de Atención a la Víctima, los servicios de mediación y asesoramiento técnico, de asesoramiento técnico en el ámbito de la familia, de asesoramiento técnico penal de adultos y de mediación familiar.

Es un complejo de 8 edificios que nace de la necesidad

de unificar todos los órganos judiciales para garantizar la funcionalidad, el ahorro, la gestión y la accesibilidad a todas aquellas personas que tengan que hacer uso, tanto profesionales de la justicia como ciudadanos.

Fruto de esta unificación se crea un conjunto de edificios situados en L'Hospitalet de Llobregat, dividido en diferentes usos específicos para cada bloque.

Los edificios se denominan según su funcionalidad:

Edificio I (color verde): Juzgados de Instrucción, Juzgados de Violencia sobre la Mujer, Juzgados de Vigilancia Penitenciaria y Decanato de Barcelona.

Edificio P (color humo): Juzgados Penales.

Edificio C (color teja): Juzgados de Primera Instancia y Juzgados Mercantiles.

Edificio F (color tierra): Juzgados de Menores y Fiscalía.

Edificio G (color negro): Instituto de Medicina Legal de Cataluña.

Edificio H (color ocre): Juzgados de l'Hospitalet de Llobregat.

Edificio S (color beige): Juzgados Sociales.

Atrio (vestíbulo): circulación de personas y servicios.

La seguridad en la Ciutat de la Justícia, se gestiona mediante un **plan integral** que incluye vigilancia física 24 horas, controles de acceso estrictos y protocolos frente a emergencias. El complejo opera de forma coordinada para garantizar la integridad de los miles de profesionales y ciudadanos que transitan por sus sedes cada día.

Medidas y Protocolos de Seguridad

- **Control de accesos:** Obligatorio pasar por arcos



detectores de metales y escáneres de rayos X en las entradas principales. Deberás presentar tu documentación de identidad o carné profesional.

- **Videovigilancia:** Todo el perímetro, los pasillos y las zonas comunes cuentan con un circuito cerrado de televisión (CCTV) supervisado de forma continua.

- **Vigilancia presencial:** Equipos de seguridad privada se encargan del control de accesos, el patrullaje de los edificios y la protección de los juzgados de guardia.

- **Protocolos frente a incidentes:** El complejo dispone de un Plan de Autoprotección General que contempla desde la gestión de multitudes hasta la evacuación de los ocho edificios.

- Dada su naturaleza, la Ciutat de la Justícia cuenta con la presencia y apoyo de las Fuerzas y Cuerpos de Seguridad (Mossos d'Esquadra y Guardia Urbana).

Finalizada la parte de ponencias, pasamos a visitar la instalación

-Salas técnicas, cubierta e instalaciones energéticas.

El complejo funciona de manera eficiente y centralizada a través de sus infraestructuras de suministros y cubiertas.

- **Instalaciones Energéticas:** Centrales técnicas subterráneas gestionan la climatización mediante sistemas de alta eficiencia (distribución de frío y calor).



- **Cubiertas:** Las azoteas de los bloques albergan la maquinaria pesada de ventilación, los climatizadores (UTA), los sistemas de extracción y las placas solares térmicas/fotovoltaicas integradas para el autoconsumo parcial.

-Espacios de seguridad de personas detenidas

El diseño del complejo garantiza que las personas privadas de libertad nunca coincidan con el público general ni con el personal judicial en las zonas comunes.

- **Circulación segregada:** Los detenidos acceden directamente al sótano a través de un muelle de carga protegido para furgones policiales. Desde ahí, utilizan **ascensores de uso exclusivo militar y policial** que conectan de forma directa con los calabozos de los juzgados de guardia y las celdas de espera anejas a las salas de vistas penales.

- **Calabozos:** Espacios monitorizados por circuito cerrado de televisión (CCTV), con materiales antivandálicos, áreas de custodia diferenciada (hombres, mujeres y menores) y salas seguras para entrevistas con abogados.

-Sala de Control

El cerebro tecnológico y de seguridad del recinto.

- **Función:** Centraliza la videovigilancia de todo el perímetro, los accesos, los vestíbulos y el atrio de interconexión.



- **Sistemas:** Monitoriza de manera automatizada las alarmas de incendios, el control de accesos mediante tarjetas e identificación digital, los sistemas de intrusión y los fallos críticos de las instalaciones electromecánicas (climatización, ascensores inteligentes y redes).

-Planta judicial tipo

La estructura de los bloques judiciales (como los edificios I, P, C o F) está meticulosamente planificada para separar flujos de personas. Una planta estándar se divide en tres franjas paralelas:

- **Zona Pública:** Orientada hacia el atrio o pasillos exteriores, donde los ciudadanos esperan la llamada de los juzgados.
- **Oficina Judicial:** Espacios diáfanos y despachos intermedios donde trabajan los funcionarios, gestores y letrados de la Administración de Justicia.
- **Zona Restringida:** Pasillos internos de uso exclusivo para jueces y magistrados, que conectan directamente con sus despachos oficiales y las Sala de vistas

-Las salas de vistas están diseñadas bajo un criterio de

máxima neutralidad, acústica impecable y alta tecnología.

- **Equipamiento Tecnológico:** Integran sistemas avanzados de grabación digital (e-fidelidad), micrófonos individuales, pantallas para la exhibición de pruebas y **sistemas de videoconferencia** para declaraciones a distancia.

- **Mobiliario e Interiorismo:** Predominan los revestimientos de madera clara y un diseño sobrio que delimita claramente el estrado presidencial, la zona del jurado, las mesas de acusación/defensa, el banco del acusado y la zona destinada al público general.

Finalizada la visita, pasamos al encuentro final, donde pudimos degustar de un cocktail-networking, en compañía de todos los asistentes que nos pudieron acompañar, Socios y Patrocinadores. Gracias a todos!!! *Especialmente unas palabras de agradecimiento y gratitud a Georgia Canals por su entrega con ADSI para llevar a cabo esta exitosa jornada, y también muy especialmente a todo su equipo: Guifré Tena González, Jefe de Seguridad de la Ciudad de la Justicia, Toni Compte Ibars, Inspector de Servicios de la Ciudad de la Justicia.* ■

Elvira Márquez
Vicepresidenta de ADSI



"Martes con..." en Sant Cugat, 9 de junio

La gestión de la seguridad en HP INC



El pasado 9 de junio de 2026, celebramos una nueva e interesante edición de nuestros encuentros "Martes con.." visitando las extraordinarias instalaciones de HPI (HP Inc) en Sant Cugat del Vallès. En esta ocasión, nuestro anfitrión principal fue **Francisco Maraver Martínez, Security Operations Manager y Director del Departamento de Seguridad de HPI España**, quien nos brindó una detallada visión sobre la gestión de la seguridad en un entorno tecnológico de primer nivel mundial.

Para dimensionar el reto que supone la seguridad en este recinto, basta con repasar algunas de sus magnitudes: el centro de Sant Cugat, también conocido como BCN01 Main Site, actúa como sede mundial de I+D (Investigación y Desarrollo) de impresión en gran/pequeño formato e impresión 3D. El recinto abarca 59.000 m2 con 9 edificios, albergando a más de 3.800 empleados y recibiendo una media de 11.000 visitantes externos anualmente.

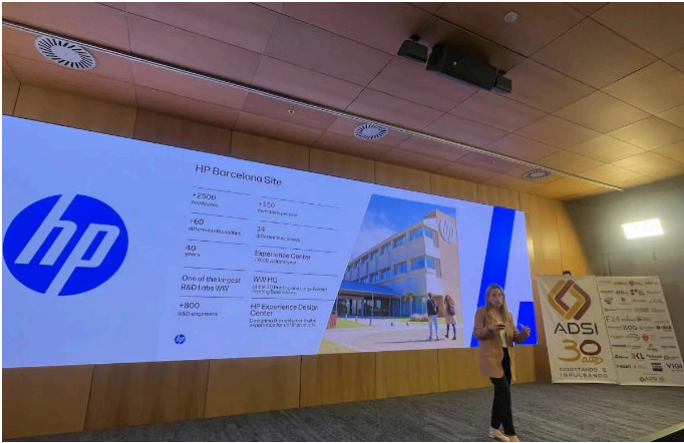
En primer lugar, **María Carrá, Directora de Comunicación**, nos hizo una presentación corporativa de la compañía en la que repasamos la historia, la evolución y los retos futuros a los que se enfrenta HPI.



A continuación, Francisco Maraver, después de excusar la ausencia de su predecesor en el cargo, Juan López Valera, nos introdujo a la estructura del Global Physical Security (GPS), cuyo objetivo primordial es la protección de personas, bienes y activos patrimoniales, destacando siempre que el valor humano es el más importante. De hecho, su enfoque abarca el bienestar integral del empleado, incluyendo la seguridad en sus viajes de trabajo. Un hito organizativo crucial compartido durante la presentación fue la certificación lograda en 2024: el Security Operations Center (SOC) de Barcelona fue homologado como Centro de Recepción de Alarmas (CRA) de HPI para toda España (en cumplimiento con el Ministerio del Interior), constituyéndose formalmente el Departamento de Seguridad con la certificación de la Policía Nacional. Desde este SOC se realiza una monitorización 24/7 de alarmas y CCTV, así como la respuesta a emergencias e incidentes.

Entrando en la **Seguridad Técnica y Tecnológica**, pudimos observar la impresionante dotación del recinto, que cuenta con un perímetro vallado de 170.460 m². El sistema de intrusión integra más de 200 contactos magnéticos y más de 800 sensores de movimiento. Por su parte, el control de accesos se vertebra a través de 6 puntos de control principales (para vehículos, peatones, contratistas y visitantes), 40 accesos a edificios y 589 lectores. Para vigilar todo esto, el equipo cuenta con 322 cámaras y los operadores utilizan el software *Onguard* para la gestión integral de estos dispositivos. La protección se estructura en diferentes capas: desde el

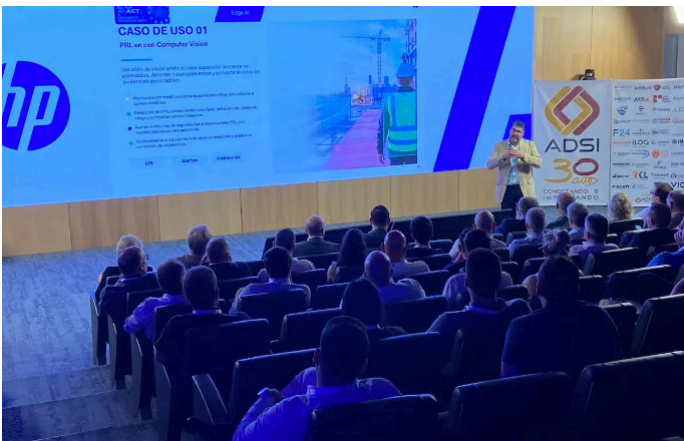




perímetro general, pasando por las entradas a cada edificio, hasta las zonas restringidas, todas reforzadas con un sistema "anti passback" que obliga al uso estricto de la acreditación (badge) tanto para entrar como para salir. A esto se suma un departamento especializado en Inteligencia que monitoriza redes sociales y noticias para prever cualquier riesgo reputacional o de negocio.

Uno de los aspectos más novedosos e interesantes de la visita fue conocer cómo afecta la geopolítica a la seguridad corporativa a través de la normativa **EAR (Export Administration Regulations)**. Al ser una empresa estadounidense con departamentos críticos de I+D, HP está sujeta a normativas de control de exportaciones de EE. UU., que evitan la transferencia no autorizada de tecnología a ciudadanos de países restringidos por el gobierno norteamericano. Esto obliga al Departamento de Seguridad a implementar estrictos protocolos de acompañamiento para visitantes extranjeros, acuerdos de confidencialidad y controles en zonas restringidas, normas que aplican de igual manera a los propios empleados de HPI que procedan de dichas naciones.

La jornada se enriqueció con la ponencia de **Melchor**



Sanz, Director de Tecnología e Innovación (CTO) de HP, quien expuso de una forma muy amena e interactiva algunas de las principales amenazas en el ámbito de la ciberseguridad y la estrategia de innovación tecnológica de la compañía. Nos habló sobre la redefinición de los puestos de trabajo y cómo la implementación de soluciones basadas en Inteligencia Artificial y sistemas avanzados de gestión documental permiten a las organizaciones ser más eficientes al mismo tiempo que minimizan sus riesgos.

En conclusión, este "Martes Con..." nos permitió constatar que la excelencia en la seguridad de HPI no sería posible sin el esfuerzo conjunto de todo su equipo humano. Maraver quiso destacar especialmente la labor del Coordinador de Seguridad Jan Fernandez, los Teamleaders Israel Tobella y Trini Martin, la Supervisora de Recepción Ingrid Pons y todo el equipo de vigilantes y auxiliares.

A continuación pudimos disfrutar de una visita al CWC (Customer Welcome Center) de la mano de su responsable, Laura Oliver, donde vimos una muestra muy destacada de la tecnología que HP pone a disposición de sus clientes. También pudimos visitar las impresionantes instalaciones que HP tiene en el centro dedicadas a la impresión de gran formato.

Para finalizar, y como viene siendo habitual en nuestros encuentros, los asistentes pudimos disfrutar de unos momentos de charla distendida y networking intercambiando impresiones sobre los interesantísimos retos de proteger la innovación tecnológica a escala global. ■

Oriol Verdura
Vocal de ADSI



ADSI en "La nit de la seguretat" de ACAES



ADSI, ha asistido a la celebración de su tradicional "Nit de la Seguretat" ("Noche de la Seguridad") que anualmente organiza ACAES como encuentro con las empresas que la configuran y el resto del sector de la seguridad, privada y pública.

El acto contó con la presencia de la consejera de Interior y Seguridad Pública, la subdelegada del Gobierno en Barcelona, el teniente de alcaldía Albert Batlle, concejales del Ayuntamiento de Barcelona, representantes de la Dirección General de Administración de Seguridad, el comisario jefe de los Mossos d'Esquadra, el director general de Coordinación de las Policías Locales, así como representantes de Esquadra, de la Guardia Urbana y de diferentes policías locales.

Durante el evento se hizo entrega de reconocimientos a la trayectoria profesional.

Con esta nueva edición de la Nit de la Seguretat, ACAES reafirmó su compromiso con la defensa, representación y puesta en valor de las empresas catalanas de seguridad



privada, así como con la colaboración leal y efectiva con las administraciones públicas y los cuerpos de seguridad.

Agradecemos a ACAES su amable invitación al evento, que resultó un excelente y ameno encuentro, en el agradable entorno del Museo Picasso.

En una de las imágenes, foto de los galardonados y autoridades. En las otras el representante de ADSI en la Nit de la Seguretat, Joan Roda Alcalde, vocal de Junta ADSI, junto a Montse Castro, Presidenta de ACAES y Anna Aisa, Gerente de ACAES. ■



ADSI en la celebración del 50 aniversario de CEPREVEN



La Asociación de Investigación para la Seguridad de Vidas y Bienes, CEPREVEN celebró oficialmente su 50º aniversario el pasado día 22 de Junio, conmemorando medio siglo de trayectoria dedicada al impulso de la prevención de riesgos, la seguridad contra incendios y la protección en España.

La gala central de conmemoración tuvo lugar en la Sala de las Musas del Museo Nacional del Prado en Madrid, liderada por Ignacio Eyries, Presidente de CEPREVEN y Jon Michelena, Director General, reunió a las principales instituciones del sector asegurador y de la seguridad.

Agradecemos a CEPREVEN su amable invitación al evento, al cual asistió en representación de ADSI nuestra Vicepresidenta Elvira Márquez.

En las fotografías, la intervención de Ignacio Eyries, Presidente de CEPREVEN, la Sala de las Musas del Museo del Prado y nuestra Vicepresidenta junto a Jon Michelena, Director General de CEPREVEN. ■



ADSI en la XXII edición del Día de la Seguridad Privada de Barcelona



El día 15 de junio se celebró la 22ª edición del Día de la Seguridad Privada en Barcelona, en el Espai Maragall de Gavá.

Organizada por la Delegación del Gobierno en Cataluña, la Jefatura Superior de Policía de Cataluña, la 7ª Zona de Guardia Civil y las asociaciones de profesionales de Seguridad Privada más representativas, entre las que se encuentra ADSI.

El evento fué presidido por el Delegado del Gobierno en Cataluña, Carlos Prieto Gómez y la alcaldesa de Gavá, Gemma Badía.

ADSI fué una de las tres entidades fundadoras del evento, junto a ACAES y el Colegio Oficial de Detectives Privados de Cataluña, y forma parte del Grupo de Trabajo que anualmente organiza este acto, el primero que se organizó en todo el país reconociendo la labor de los diversos actores de la Seguridad Privada.

El evento reconoció la labor de vigilantes, directores de seguridad, detectives privados y representantes de Entidades, por sus actuaciones de especial relevancia en colaboración con las Fuerzas y Cuerpos de Seguridad.



En su parlamento, el Delegado del Gobierno anunció la emotiva noticia de que a partir del 2027, se entregará un reconocimiento especial a la actuación más significativa de todas las premiadas. Se trata de la "DISTINCIÓN JOAN VILANOVA", máximo impulsor en los años 90, junto con Fernando Fernández Nuñez, Santiago Sicart y Joan Vilamajó, del Día de la Seguridad Privada en Barcelona.

La distinción premiará la ejemplaridad, profesionalidad y trascendencia de actos que contribuyan notablemente a la seguridad colectiva.

En las imágenes, la mesa presidencial, en la que estuvo representando a ADSI su Vicepresidenta, Elvira Márquez (la segunda por la derecha); la intervención del Delegado del Gobierno en Cataluña y los miembros de la Junta Directiva de ADSI que asistieron al acto. ■



Jornada Defensa y empresa: industria, financiación y cultura de defensa en Cataluña

Foment
del Treball Nacional

Defensa y empresa: industria, financiación y cultura de defensa en Cataluña



15 de julio de 2026



De 09:00 a 12:00 h



Foment del Treball
Via Laietana, 32 - Bcn

En un contexto internacional marcado por la inestabilidad geopolítica, el refuerzo de las capacidades de seguridad y defensa y la necesidad de avanzar hacia una mayor autonomía estratégica europea, la industria adquiere un papel cada vez más decisivo.

Defensa, energía, comunicaciones, industria tecnológica, ciberseguridad, infraestructuras críticas y cadenas de suministro son hoy ámbitos estrechamente conectados con la seguridad económica y la resiliencia de Europa. En este escenario, Cataluña cuenta con un tejido empresarial, industrial y tecnológico con capacidades relevantes para contribuir a las nuevas prioridades estratégicas.

Con este propósito, celebraremos la jornada "Defensa y empresa: industria, financiación y cultura de defensa en Cataluña", un encuentro dirigido a empresas e instituciones interesadas en el papel de la industria ante el nuevo contexto de seguridad europeo. ■

[PROGRAMA PROVISIONAL](#)

[INSCRIPCIÓN AL EVENTO](#)

ADSI forma parte de la Comisión de Seguridad de Foment del Treball Nacional y en base a esa colaboración informaros de esta interesante jornada.

En colaboración con:



Actualización de datos de socios y amigos de ADSI

Estimado/a Socio/a, Amigo/a,

En su momento, nos aportasteis vuestros datos profesionales y personales, pero en muchas ocasiones estos han cambiado y nos dificulta el contacto con vosotros cuando nos es preciso.

Por ello, te agradeceríamos que:



Nos escribas un correo a:

- Elvira Márquez vicepresidente@adsi.pro
- Eduard Zamora presidente@adsi.pro

Si eres socio de ADSI

Indicando:

*Nombre y apellidos
Empresa y cargo
Domicilio profesional
E-mail profesional
Teléfono de contacto*

*Domicilio particular
E-mail particular
Teléfono de contacto*

Si eres amigo de ADSI

¿Deseas recibir nuestras comunicaciones? Facilitanos tus datos, remarcando que no eres socio.

Gracias por vuestra colaboración!





Puerta Londres EN 1627 RC4 para boutique de A. Lange & Söhne situada en Londres

Caso de éxito

COLLBAIX continúa reforzando su presencia en proyectos internacionales de alto nivel dentro del sector del retail de lujo, participando en espacios donde la seguridad, la imagen de marca y la excelencia constructiva son elementos esenciales.

En esta ocasión, hemos colaborado en la instalación de una puerta de alta seguridad anti efracción certificada según la norma EN 1627:2021, modelo SECURBAIX BL Vision XL RC4 en acabado negro, para la nueva boutique de A. Lange & Söhne situada en Old Bond Street, Londres. Esta emblemática calle es uno de los destinos comerciales más exclusivos del mundo y alberga algunas de las marcas más prestigiosas de los sectores de la alta relojería, la joyería y la moda de lujo.

Fundada en 1845 en Glashütte (Alemania), A. Lange & Söhne es considerada una de las manufacturas relojeras más reconocidas y admiradas a nivel mundial. Sus creaciones destacan por la precisión mecánica, la innovación técnica y una cuidada fabricación artesanal que ha convertido a la marca en un referente absoluto dentro de la alta relojería. Cada uno de sus establecimientos refleja estos valores, combinando sofisticación, elegancia y atención al detalle, aspectos que también deben estar presentes en las soluciones de seguridad que protegen sus espacios.

Para responder a estas exigencias, la elección de la puerta SECURBAIX BL Vision XL RC4 ha permitido integrar una solución que combina un elevado nivel de protección



frente a intentos de intrusión con una estética totalmente alineada con la arquitectura y la imagen corporativa del establecimiento. La certificación RC4 garantiza una resistencia contrastada frente a ataques de efracción, proporcionando una protección adecuada para espacios comerciales donde se exponen productos de alto valor económico y simbólico.

Uno de los aspectos más destacados de esta solución es su capacidad para ofrecer seguridad sin generar barreras visuales. Gracias a su diseño de gran transparencia y a la cuidada integración de sus elementos estructurales, la puerta mantiene la visibilidad del interior del local y contribuye a preservar la experiencia de compra exclusiva que buscan este tipo de marcas. El resultado es una combinación equilibrada entre protección, diseño y funcionalidad, permitiendo que la seguridad forme parte de la arquitectura sin alterar la identidad visual del espacio.

La participación de COLLBAIX en proyectos de esta naturaleza demuestra la capacidad de la compañía para adaptarse a los requisitos más exigentes del mercado

internacional. Desde la fase de diseño hasta la fabricación e instalación, cada proyecto se desarrolla con un enfoque orientado a la calidad, la personalización y el cumplimiento de los más altos estándares técnicos y normativos.

La confianza depositada por marcas de referencia mundial como A. Lange & Söhne representa un importante reconocimiento al trabajo realizado por todo el equipo de COLLBAIX y refuerza nuestro compromiso de seguir desarrollando soluciones innovadoras para el sector retail, donde la seguridad, la estética y la experiencia del cliente deben convivir de forma armónica.

Este nuevo proyecto en Londres se suma a una larga trayectoria de actuaciones en mercados internacionales, consolidando a COLLBAIX como un socio tecnológico especializado en soluciones de seguridad para algunos de los espacios comerciales más exclusivos y exigentes del mundo. ■



Ecommunicator®
SMART SAFETY

Webinar gratuita: "Golpe de calor: de la reacción a la prevención"

WEBINAR

GOLPE DE CALOR:
DE LA REACCIÓN A LA PREVENCIÓN

Jueves 23 de julio de 2026

08:30 a.m.

www.ecommunicator.es

TECNOLOGÍA QUE SALVA VIDAS

The graphic features a bright sun in a yellow sky, a smartphone displaying a TermAlert notification, and a green button with the website URL. The notification on the phone reads: 'Alerta de golpe de calor. ALTO: Detenga su actividad y consulte con su responsable. SOS'.

Hoy un trabajador puede sufrir un Golpe de Calor. ¿Tu empresa está preparada?

La mejor respuesta es actuar antes de que el riesgo se convierta en un accidente con consecuencias **humanas, operativas y legales**.

Cuando aparecen los síntomas más graves, el organismo puede llevar horas **acumulando carga térmica**, reduciendo su **capacidad física y cognitiva** y aumentando el **riesgo de accidente**.

La gestión del riesgo laboral ambiental exige que las empresas pasen de la reacción a la prevención. Para responder a este desafío, hemos preparado un **webinar gratuito** en el que abordaremos por qué el **Golpe de Calor** es el resultado de una **carga térmica acumulada** y cómo **TermAlert** ayuda a **anticiparse al riesgo** antes de que se convierta en un accidente

Descubrirás como:

- **Prevenir el Golpe de Calor** y evitar la exposición al riesgo.
- **Proteger la salud y seguridad de los trabajadores** expuestos.
- Tomar **medidas preventivas basadas en datos**.
- **Cumplimiento con las obligaciones normativas y legales.** ■

Inscripción gratuita · Plazas limitadas

RESERVA MI PLAZA





Puertas blindadas de alta seguridad con certificación antiefracción, antibala y antifuego

La creciente complejidad de las amenazas en entornos de alta seguridad exige soluciones capaces de responder simultáneamente a distintos riesgos. Instalaciones como entidades bancarias, joyerías, infraestructuras críticas, centros de control o dependencias gubernamentales demandan sistemas de protección cada vez más integrados, que combinen resistencia frente a ataques físicos, amenazas balísticas y situaciones de emergencia como los incendios.

Con este objetivo nace la nueva gama de puertas blindadas combinadas FPB-70, una solución desarrollada para ofrecer el máximo nivel de protección mediante la integración de tres resistencias certificadas en un único elemento constructivo: antiefracción, antibala y resistencia al fuego.

Triple protección certificada según normativa europea

Las puertas FPB-70 han sido diseñadas y ensayadas conforme a los estándares europeos más exigentes, proporcionando una respuesta integral frente a los principales riesgos de seguridad.

Protección antiefracción de alto nivel

En materia de resistencia frente a intentos de intrusión, la gama FPB-70 dispone de certificación RC4 y RC5 según la norma EN 1627. Estas clasificaciones garantizan una elevada capacidad de resistencia frente a ataques realizados con herramientas manuales y eléctricas, dificultando significativamente los intentos de acceso no autorizado.

Uno de los aspectos más destacados de esta solución es que la clasificación antiefracción se mantiene incluso cuando la puerta incorpora barra antipánico, una

característica especialmente relevante en instalaciones donde la seguridad debe convivir con los requisitos de evacuación y protección de las personas. De este modo,



se garantiza una salida rápida y segura en situaciones de emergencia sin comprometer el nivel de protección del recinto.

Seguridad balística para entornos de riesgo

La protección frente a ataques armados constituye otro de los pilares de la gama FPB-70. Las puertas están certificadas conforme a la norma EN 1522 en niveles FB2, FB4 y FB6, ofreciendo diferentes grados de resistencia balística adaptados a las necesidades de cada instalación.

Esta certificación permite proteger zonas sensibles frente al impacto de armas cortas y, en los niveles superiores, frente a fusiles de asalto, proporcionando una barrera eficaz para la protección de personas, activos e infraestructuras críticas.

Resistencia al fuego certificada

Además de la protección frente a amenazas deliberadas, las puertas FPB-70 incorporan resistencia al fuego certificada según la norma EN 16034, con clasificaciones EI30 y EI60.

Estas prestaciones garantizan la capacidad de la puerta para contener las llamas y los gases calientes, así como proporcionar aislamiento térmico durante el tiempo especificado, contribuyendo a la compartimentación de incendios y facilitando la evacuación segura de los ocupantes.

Una solución integral para proyectos de alta seguridad

La combinación de resistencia antiefracción, protección balística y comportamiento cortafuego en una única puerta representa una importante ventaja para arquitectos, ingenierías, consultoras de seguridad e instaladores especializados. La integración de estas tres prestaciones permite simplificar los proyectos, optimizar espacios y garantizar el cumplimiento de múltiples requisitos normativos mediante una única solución certificada.

Gracias a su diseño robusto, versátil y adaptable, la nueva gama FPB-70 se posiciona como una respuesta eficaz para aquellos entornos donde la seguridad no admite concesiones. Una solución integral que reúne protección, fiabilidad y funcionalidad para afrontar los desafíos actuales de la seguridad física. ■





Sector retail: 5 analíticas de vídeo y la herramienta de BI definitiva

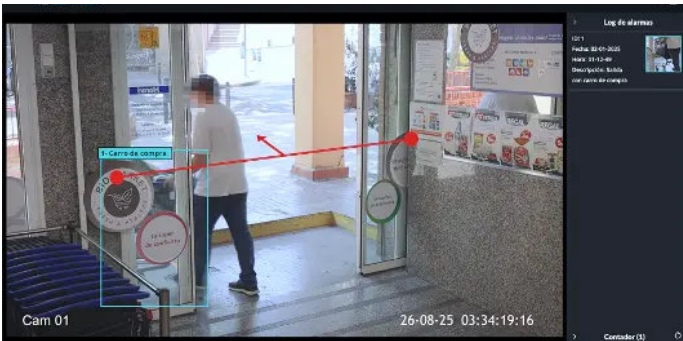
Analítica imprescindible para retail

En un establecimiento, evitar el robo y mejorar la experiencia del cliente es prioritario. La analítica de vídeo inteligente de Lanaccess permite transformar las imágenes captadas por las cámaras en una reducción real y consistente del delito. Además, es capaz de mejorar la eficiencia operativa y la satisfacción del visitante.

A continuación, presentamos cinco analíticas clave para la seguridad y la eficiencia operativa en retail.

1. Salida con carro de la compra

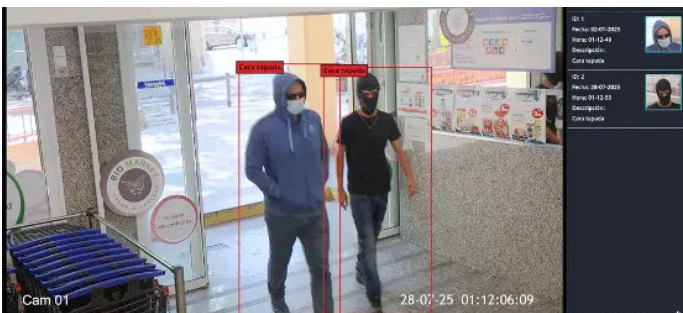
Detecta la salida del establecimiento con el carro o la cesta de la compra, una práctica habitual en grandes supermercados, y avisa en tiempo real para evitar el delito.



Salida con carro de la compra y/o cesta: alerta ante el abandono del establecimiento.

2. Detección de cara tapada

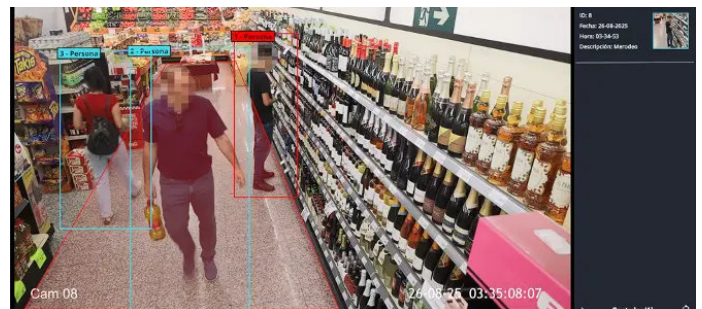
Identifica rostros ocultos con mascarilla, gorra, gafas de sol, casco y/o pasamontañas de usuarios que acceden a la tienda.



Detección de cara tapada: identificación de rostros ocultos en el acceso.

3. Merodeo

Detecta la permanencia prolongada o recorridos repetitivos en zonas sensibles, con umbrales por zona para evitar falsas detecciones.



Merodeo: detección de permanencias prolongadas en zonas sensibles.

4. Detección de mochila

Identifica la entrada o la salida con mochila o bolsa de deporte, para doblar la atención en sujetos sospechosos.



Detección de mochila: identificación de mochila o bolsa de deporte en el acceso.

5. Salida prohibida

Detecta cuando una persona sale por una salida de emergencia o una puerta de uso restringido.



Salida prohibida: alerta ante salidas por puntos no autorizados.





BI para que explotes los datos

En retail, la insatisfacción del cliente se reduce a una cola que se alarga, un pasillo saturado o una tienda mal abastecida. Toda la información que genera la analítica de vídeo LAVA se integra en una capa de inteligencia de negocio, BI Xplorer.

A continuación, presentamos cómo esta solución mejora la operativa y la experiencia de compra.

Vista general multisede

Consolida en un único cuadro de mandos la lista de todos los centros ordenados por afluencia, entradas, salidas y estado de colas.

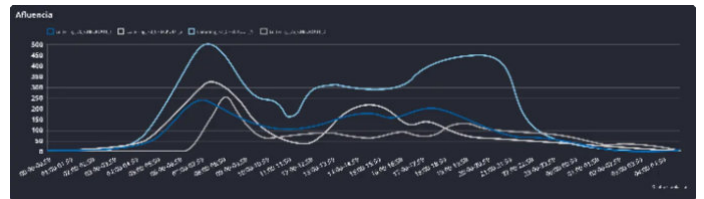


Vista general multisede: ranking de centros por afluencia, entradas, salidas y colas en tiempo real.

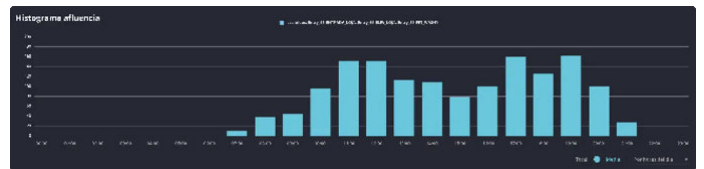
- **Visibilidad a los indicadores clave:** Dirección accede a los indicadores clave (afluencia, conversión potencial, esperas) al momento, lo que agiliza la toma de decisiones.
- **Comparativa interna continua:** el listado convierte cada centro en referencia de los demás. Los gestores identifican qué tiendas rinden mejor y replican sus prácticas operativas en el resto de la red.

Exploración por centro y franja horaria

Muestra curvas de afluencia, histogramas y ocupación por área en cada franja del día.



Exploración por franja horaria: curva de afluencia.



Exploración por franja horaria: histograma de afluencia.



Exploración por franja horaria: ocupación por área.

- **Planificación de turnos basada en datos:** conocer exactamente en qué franjas se concentra el tráfico permite ajustar la plantilla a la demanda real.
- **Optimización del espacio:** revela qué zonas de la tienda se saturan y en qué momento, lo que facilita decisiones sobre disposición del producto, señalética o redistribución del mobiliario.
- **Programación de reposición:** con las franjas de menor afluencia identificadas, esta tarea se puede ejecutar entonces para que no interfiera con la experiencia de compra.



- **Comparativa entre periodos:** permite medir el impacto real de promociones, cambios de escaparate o aperturas especiales sobre el tráfico de clientes.

Perfil del visitante

Muestra la composición del público por género y franja de edad, en forma de gráfico circular y barras comparativas, al tiempo que respeta la privacidad de las personas y el cumplimiento del Reglamento General de Protección de Datos (RGPD) vigente en Europa.

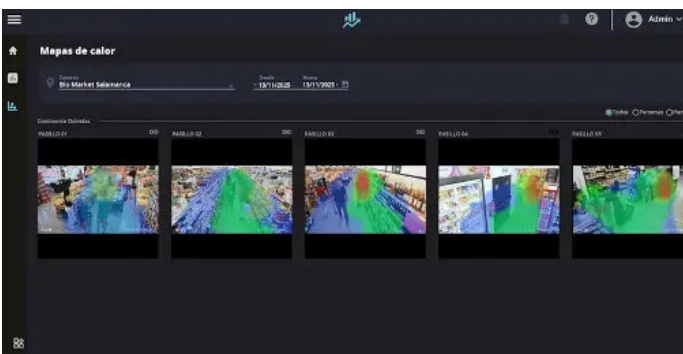


Perfil del visitante: distribución por género y franja de edad.

- **Surtido y producto adaptado al público real:** conocer quién visita realmente la tienda permite ajustar la combinación de productos a la demanda real.
- **Campañas y comunicación más precisas:** promociones alineadas con el público real, aumentando la tasa de conversión.
- **Comparativa entre centros:** si distintas tiendas de la red atraen perfiles diferentes, cada una puede adaptar su oferta y atención al público específico de su ubicación.
- **Validación de acciones comerciales:** después de un cambio de escaparate, una promoción o una campaña de captación, el perfil del visitante permite comprobar si se ha conseguido atraer al público deseado o si hay que corregir el enfoque.

Mapas de calor por pasillo

Identifica sobre la imagen real de la tienda las zonas con mayor y menor tránsito de clientes, diferenciando por franjas horarias y cámaras.



Mapas de calor por pasillo: zonas más transitadas.

- **Ubicación estratégica del producto:** las zonas más transitadas son el espacio más valioso de la tienda. Conocerlas con precisión permite colocar allí los productos de mayor margen, las novedades o las promociones con mayor probabilidad de ser vistas y compradas.

- **Detección de zonas frías:** las áreas con escaso tránsito revelan problemas de disposición, señalética o accesibilidad. Con esta información, se pueden tomar medidas concretas para activar esas zonas y rentabilizar todo el espacio disponible.

- **Validación de cambios en la distribución:** después de reorganizar lineales, mover secciones o instalar nueva señalética, los mapas de calor permiten comprobar objetivamente si el flujo de clientes ha cambiado como se esperaba.

- **Optimización de la experiencia de compra:** identificar cuellos de botella o zonas de aglomeración ayuda a rediseñar el recorrido natural del cliente para que la visita sea más fluida y agradable, lo que puede tener un impacto directo en el tiempo de permanencia y el gasto medio.

Informes personalizados

Cada equipo recibe los datos en el formato y con el nivel de detalle que necesita, y desde cualquier dispositivo.

- **Decisiones más rápidas en todos los niveles:** cuando cada equipo tiene sus datos listos y en el formato adecuado, no hay que esperar a que otro departamento los prepare o los interprete. Esta autonomía acelera la respuesta operativa.
- **Acceso desde cualquier lugar:** el responsable regional puede revisar el rendimiento de sus centros desde el despacho de uno de los centros; el director comercial, desde su móvil antes de una reunión. La información no queda reducida a la disponibilidad de nadie.
- **Reducción del trabajo manual:** los informes automatizados y personalizados eliminan la dedicación de horas a consolidar datos, liberando al equipo para tareas de mayor valor.

¿Quieres ver la analítica y la inteligencia de negocio en acción?

[Descúbrelo, junto con otras soluciones para el sector retail, haciendo clic en este enlace.](#) ■






PROGRAMA DIRIGIDO A

Profesionales

de todos los ámbitos, sectores
y responsabilidades

de la seguridad privada,

Directivos y Directores de
Seguridad, usuarios y prestatarios
de sistemas de seguridad.Miembros ADSI
descuento del

20%

Modalidad híbrida

48h. + 8h. de simulacro

Dentro del marco de colaboraciones, ADSI y IMMUNE Technology Institute a través de su área de conocimiento en ciberseguridad aplicada a entornos de vigilancia, combinando seguridad física y digital, ha desarrollado este programa formativo, que tiene como objetivo fundamental capacitar a los profesionales de la seguridad en la identificación, prevención y respuesta ante amenazas híbridas, así como en el cumplimiento normativo y la operación segura de sistemas como CCTV, controles de acceso, biometría o drones.

IMMUNE Technology Institute nos ofrece: Promover un acceso preferente de las formaciones a los Socios y Patrocinadores de ADSI, con un descuento del 20%.

**DESCARGA
PROGRAMA COMPLETO**

PARA MÁS INFORMACIÓN

Borja de Alarcón
Business Director

borja.alarcon@immune.institute

Resumen de los datos más relevantes de la convocatoria

Modalidad: Híbrida (online con prácticas y simulaciones).

Duración: 48 horas lectivas + 8 horas de simulacro (total estimado: 56 horas).

Nivel: Intermedio.

Dirigido a: Vigilantes de seguridad privada con funciones en CCTV, control de accesos, alarmas, drones y sistemas biométricos.

Requisitos: Certificado de Profesionalidad y tarjeta TIP en vigor.

Metodología:

- Enfoque práctico (20% teoría, 60% práctica, 20% simulacros).
- Casos reales, simulaciones de incidentes y material operativo (checklists, guías, etc.).

Evaluación:

- Prueba teórico-práctica (mínimo 70% para aprobar).
- Simulacro de incidente híbrido con evaluación por competencias.

Titulación:

- Diploma acreditativo alineado con el SEPE.
- Opcional: acreditación con sello de la AEPD.

Contenidos principales:

- Fundamentos de ciberseguridad y marco legal.
- Protección de datos en videovigilancia y control de accesos.
- Amenazas híbridas (físicas + cibernéticas).
- Sistemas biométricos y control de accesos seguros.
- Operación segura de CCTV, alarmas y drones.
- Detección de indicadores de compromiso (IoC).
- Prevención de ingeniería social y desinformación.
- Notificación de incidentes de seguridad.
- Ciberhigiene operativa y concienciación continua.

Objetivos del programa:

- Reducir riesgos de brechas por errores humanos.
- Garantizar el cumplimiento normativo.
- Mejorar la respuesta ante incidentes híbridos.
- Posicionar a las empresas de seguridad como socios estratégicos en resiliencia digital.

Certificación y renovación:

- Certificado válido por un año.
- Posibilidad de renovación mediante examen y simulacro.

Formación continua opcional:

Plataforma online con alertas de amenazas, contenidos formativos y ejercicios periódicos.

DESCARGA DOCUMENTO RESÚMEN



Condiciones especiales de matriculación para socios, adheridos y patrocinadores de ADSI en cursos de la UNIR-Universidad Internacional de La Rioja



Convocatoria Otoño 2026

Tu vocación protege, fórmate para los retos del futuro

CONSIGUE TU DESCUENTO AQUÍ 

UNIR te ofrece más de 400 titulaciones con descuentos y ventajas exclusivas gracias al Convenio de Colaboración con tu organización. Además, tienes condiciones especiales en las siguientes titulaciones destacadas:

GRADOS

DESCUENTO 45% PRIMER AÑO
(20% en años sucesivos)

- Grado en Derecho
- Grado en Criminología
- Grado en Ciencias de la Seguridad
- Grado en Ciencias Políticas y Gestión Pública
- Grado en Relaciones Internacionales

Participa en **seminarios y cursos gratuitos** y **reconoce hasta 18 ECTS adicionales.**

DESCUENTO 40% PRIMER AÑO
(10% en años sucesivos)

- Grado en Psicología

MÁSTERES OFICIALES

DESCUENTO 40%

- Máster Universitario en Ciberdelincuencia
- Máster Universitario en Delincuencia Juvenil e Intervención con Menores
- Máster Universitario en Estudios Avanzados en Terrorismo: Análisis y Estrategias
- Máster Universitario en Estudios de Seguridad Internacional
- Máster Universitario en Investigación Criminal
- Máster Universitario en Seguridad Pública
- Máster Universitario en Victimología y Criminología Aplicada
- Máster Universitario en Análisis y Prevención de la Corrupción



Docencia 100% online



Clases en directo



Mentor personal

Infórmate en:

colectivos@unir.net



CONVOCATORIA PRIMAVERA 2026

Esta convocatoria trae descuentos especiales para ti

SOLICITA TU DESCUENTO AQUÍ [↗](#)

Máster Universitario en Prevención de Riesgos Laborales 35% de descuento



Capacítate para identificar, evaluar y reducir riesgos laborales para mejorar la seguridad y salud en cualquier organización. Obtén acceso a una profesión regulada y muy demandada, con especialización en las tres áreas preventivas y certificaciones que fortalecen tu empleabilidad.

Recuerda que tus condiciones se extienden a tus familiares.


100% online


Clases en directo


Mentor-UNIR

Infórmate en:
colectivos@unir.net

Delta13-UDIMA

Cátedra en Tecnología aplicada a la seguridad

CURSO DE DIRECTOR DE SEGURIDAD



**OFERTA ASOCIADOS:
70€ AL MES**

Aprende las habilidades esenciales para convertirte en un líder en seguridad. ¡No te lo pierdas!
Curso Homologado por el Ministerio del Interior y acreditado por la Universidad a Distancia de Madrid (UDIMA)



INSTITUTO
DELTA13





Explora una formación diseñada para líderes y profesionales que buscan dominar los desafíos actuales y futuros en un mundo cada vez más digital y complejo. Impartidos por expertos de referencia, que te proporcionarán las claves para fortalecer el buen gobierno de tu organización y convertir el conocimiento en una ventaja estratégica.

Ciberseguridad estratégica: guiando desde la cima 4º EDICIÓN

El objetivo principal de esta formación es otorgar a los alumnos una comprensión integral y estratégica de la ciberseguridad, enfocándose en su rol crucial en la supervisión y toma de decisiones. A través de los siete módulos que abarcan desde el gobierno y las áreas clave de ciberseguridad, hasta la gestión de riesgos, gestión de crisis, ciberataques y la optimización de recursos, los participantes adquirirán las herramientas necesarias para abordar las amenazas cibernéticas de manera efectiva y poder tomar decisiones informadas.

[MÁS INFORMACIÓN](#)



desYc
Alianza Española de Seguridad y Crisis

CURSO SUPERIOR

Universidad de Alcalá

DIRECCIÓN DE SEGURIDAD DIGITAL Y GESTIÓN DE CRISIS

FORMACIÓN PARA NO TÉCNICOS

20% Descuento
Socios y Patrocinadores ADSI
(Inscripciones hasta 31 agosto)

10% Descuento
Socios y Patrocinadores ADSI
(Inscripciones a partir 1 septiembre)

ADSI 30 años
Asociación de directivos de seguridad integral

TERCERA EDICIÓN

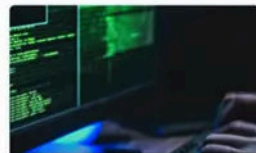
[MÁS INFORMACIÓN](#)





FORMACIÓN ESPECIALIZADA

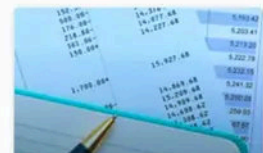
con la colaboración y el respaldo del Instituto Universitario Gutiérrez Mellado-UNED



Curso de Ciberseguridad y preparación del Director de Seguridad – CISO



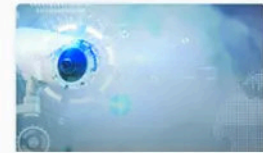
Curso de Seguridad en Infraestructuras Críticas (DSICE)



Curso de Continuidad de Negocio, herramienta para la sostenibilidad de la empresa



Curso de Gestión del Riesgo: Sistemática y Metodología



Curso de Técnico en Sistemas de Seguridad

20% descuento para asociados ADSI

DESCARGAR INFORMACIÓN

Más información - formacion@getseguridad.com - 915 001 724

Cursos bonificables para empresas. Desde GET realizan la consulta del crédito disponible, así como la tramitación de la bonificación en caso de realizar algún curso



Curso de Especialista en Seguridad en Infraestructuras Críticas y Estratégicas

[Enlace](#)



Curso Superior de Dirección y Gestión de Seguridad Integral

[Enlace](#)



Master de Formación Permanente en Cibersecurity Management

[Enlace](#)



UNIVERSITAT DE BARCELONA

Máster en Dirección de Seguridad Privada

[Enlace](#)



Grado en Prevención y Seguridad Integral (100% a distancia)

[Enlace](#)



Grado de Criminología y Dirección de Seguridad

[Enlace](#)



Curso de Director de seguridad integral / Modalidad Online

SOCIOS ADSI

15% OFF

POSGRADO EN DIRECCIÓN DE SEGURIDAD INTEGRAL

UVIC UNIVERSITAT DE VIC
UNIVERSITAT CENTRAL DE CATALUNYA

- Doble TIP – Director y Jefe de Seguridad
- Acreditación Oficial (30 ECTS)
- Más de 30 años formando profesionales

¡Solicita Información ahora!

www.ised.es | Contacto: 932 082 121

- Si cumples el nivel de titulación académica requerida Obtendrás el título de Posgrado por la Universidad de Vic (30ECTS)
- En caso de no contar con una titulación requerida, obtendrás el Certificado de Aprovechamiento del Curso de Dirección de Seguridad Integral (400H) expedido por Universidad de Vic.



MÁS INFORMACIÓN



MÁSTER UNIVERSITARIO EN PROMOCIÓN PROFESIONAL PARA LA GESTIÓN DE CRISIS EN SEGURIDAD Y DEFENSA

UNIVERSIDAD CATÓLICA DE ÁVILA

DIRECTOR: Dr. Alberto Barea Vera

CODIRECTOR: Coronel José Luis Calvo Albero





LISA Institute

Becas de Excelencia para analistas de riesgos

En el siguiente enlace se detalla el [Proceso de selección de Becas de Excelencia de LISA Institute](#) para aspirar a una Beca de 50% de importe del curso para estos Másteres universitarios:

- [Máster Profesional de Analista de Inteligencia](#)
- [Máster Profesional de Analista Criminal y Criminología Aplicada](#)
- [Máster Profesional de Analista Internacional y Geopolítico](#)
- [Máster Profesional de Analista Estratégico y Prospectivo](#)
- [Máster Profesional en Ciberseguridad, Ciberinteligencia y Ciberdefensa](#)

¿Cómo participar?

[FORMULARIO](#)

Características de los másteres

- **100% online**, prácticos, interactivos e inmersivos.
- Duración: **9 meses** con avance **flexible**.
- **Doble titulación universitaria** emitida por LISA Institute y la Universidad a Distancia de Madrid (UDIMA), con 60 créditos ECTS.
- **Requisitos:** NO hace falta titulación universitaria previa.
- **100% de profesores son profesionales en activo** en empresas e instituciones públicas.
- **Prácticas reales** en unidades de análisis mentorizadas por profesionales en activo.
- Bolsa de Trabajo



Programa formativo en ciberseguridad de Policía Nacional y Universidad de Salamanca

[INFORMACIÓN](#)

**CIBER
WALL**

ACADEMY

2026

¡Fórmate con los mejores cursos en ciberseguridad!

Programa Formativo Gratuito

- Programa formativo de la Policía Nacional en colaboración por la Universidad de Salamanca.
- Plazas limitadas, hasta completar aforo.



UNIVERSIDAD
DE SALAMANCA



¡Síguenos vía web!



CURS ESPECIALITZACIÓ

GOVERNANÇA, GOVERN
RELACIONAL I GESTIÓ DE
COMUNICACIÓ A LES
INSTITUCIONS

Direcció: Oriol Bartomeus

Inici: 3 setembre

Presencial o virtual



Institut de Ciències
Polítiques i Socials

Un consorci de:



UAB

Universitat Autònoma
de Barcelona

www.icps.cat/docencia



Hazte socio de ADSI

¿Quieres ser Socio de ADSI – Asociación de Directivos de Seguridad Integral?

Para iniciar el proceso de alta como Asociado, envíe un email a vicepresidente@adsi.pro, indicando nombre y apellidos, una dirección de correo y un teléfono de contacto.

En cuanto recibamos su solicitud le enviaremos el formulario de Solicitud de Admisión.

¿Quién puede ser socio de ADSI?

- Quien esté en posesión de la titulación profesional de Seguridad Privada reconocida por el Ministerio del Interior (T.I.P. de Director de Seguridad, Jefe de Seguridad, Detective Privado o Acreditación de Profesor de Seguridad Privada).
- Todo Directivo de Seguridad que posea, a criterio de la Junta Directiva de la Asociación, una reconocida y meritoria trayectoria dentro del sector.



Más Información

Curs d'especialització en Govern Municipal i Gabinet d'Alcaldia



7A. EDICIÓ
**CURS
ESPECIALITZACIÓ
GOVERN
MUNICIPAL I
GABINET DE
L'ALCALDIA**

Direcció: Oriol Bartomeus

Inici: 21/09/25

Presencial / online

ICPS

Institut de Ciències
Polítiques i Socials

UNIVERSITAT DE BARCELONA

UB

www.icps.cat/docencia



Curso-Taller "Técnicas de entrevista de investigación" Look & See - Wicklander-Zulawski

Mediante acuerdo con Look & See, presentamos este curso-taller sobre "Técnicas de Entrevista de Investigación", con un 15% de descuento para Socios y Patrocinadores de ADSI. El curso ofrece una formación integral y profunda en técnicas de entrevista para investigaciones, basada en la mundialmente reconocida metodología Wicklander-Zulawski.



Christofer Norris,
Director División Internacional WZEU



La formación corre a cargo de este profesional con más de 30 años de experiencia en el ámbito de la investigación, ha formado a miles de profesionales en recursos humanos, auditoría, prevención de pérdidas, seguridad y fuerzas policiales, enseñando el "arte" de la entrevista en todos los continentes

PROGRAMA

NIVEL I: ENTREVISTA DE INVESTIGACIÓN

29 Septiembre 2026 de 11:30 - 20:00 horas
30 Septiembre 2026 de 10:00 - 19:00 horas

Trabaja las capacidades investigativas con métodos y herramientas patentadas diseñadas para descubrir la verdad.

El curso incluye estos apartados:

- Establecer una relación de confianza con los entrevistados.
- Mostrar empatía a través de declaraciones y relatos.
- Comprender y gestionar la resistencia durante la entrevista.
- Método participativo: un proceso conversacional estratégico con la persona entrevistada.
- Método WZ: un enfoque no confrontacional basado en crear una conexión.
- Desarrollar detalles mediante técnicas de recopilación de hechos.
- Obtener la admisión y documentar adecuadamente la entrevista.

NIVEL I: 750€ + 21% IVA / por persona
(ADSI: descontar 15%)

NIVEL II: TALLER DE APLICACIÓN PRÁCTICA

1 Octubre 2026 de 10:00 - 18:00 horas

Este taller interactivo se dirige a quienes completen la formación de Nivel I.

Aborda estos apartados, para perfeccionar la aplicación práctica de los conocimientos de investigación:

- Analiza un caso real de conducta indebida y aplica las habilidades recién adquiridas para diseñar estrategias y preparar un caso complejo.
- Planifica y lleva a cabo una entrevista difícil, aplicando técnicas avanzadas para desenvolverte con éxito en diferentes escenarios.
- Elabora declaraciones introductorias y formula preguntas de evaluación impactantes.
- Establece el tono necesario para entrevistas productivas y profundiza en los hallazgos.

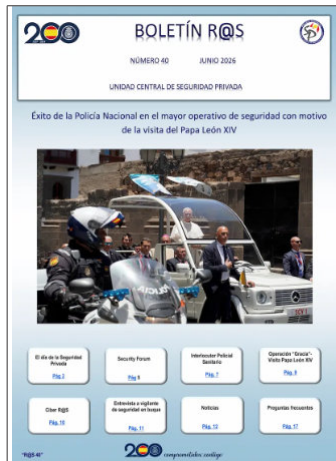
NIVEL II : 450€ + 21% IVA / por persona
(ADSI: descontar 15%)

INSCRIPCIÓN

Más información susana.marquez@lookandsee.es

Asistir a ambos cursos: Nivel I y II, 995 € + 21% IVA / por persona
(ADSI: descontar 15%)





Boletín Red Azul R@S
Nº 40 Junio 2026

[Enlace](#)



Revista Securitecnia
Nº 519 May-Jun 2026

[Enlace](#)



Oportunismo delictivo: Cómo las redes criminales más amenazantes de la UE se aprovechan de la sociedad.

[Enlace](#)



Guía de buenas prácticas frente al modelo de IA ofensiva

[Enlace](#)



La puesta en marcha del Pacto Europeo de Migración y Asilo: un acuerdo de mínimos entre dudas y certezas, apoyos y detractores

[Enlace](#)



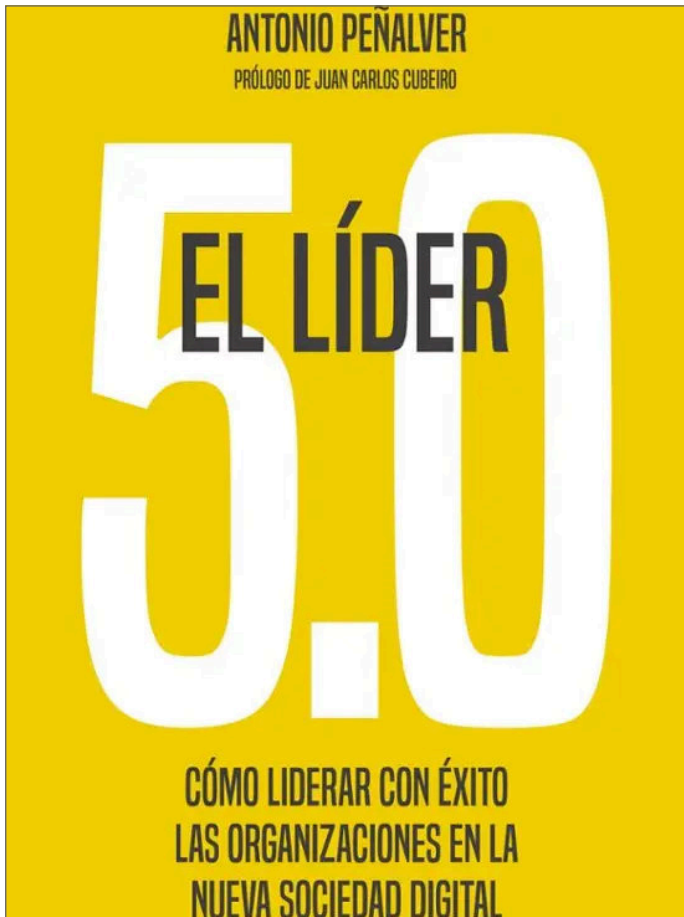
La colaboración con los proveedores de servicios en línea en la lucha contra el terrorismo

[Enlace](#)



El líder 5.0

Cómo liderar con éxito las organizaciones en la nueva sociedad digital



Autor: Antonio Peñalver

El líder es aquella persona que consigue resultados excelentes de forma ágil, innovadora y eficiente, involucrando de forma positiva a sus stakeholders. Un líder debe saber surfear con éxito los continuos retos de cambio que le exige su organización. Debe hacer crecer sus organizaciones de forma eficiente y, también, involucrar y adaptar sus equipos a las transformaciones tecnológicas.

Antonio Peñalver recoge en este libro todas esas nuevas características y desgrana los rasgos de los líderes que han conseguido resultados a largo plazo en sus empresas, además de analizar los retos que demanda la nueva sociedad 5.0: la adaptación a las necesidades de transformación 4.0 de las organizaciones, el desarrollo de nuevos valores culturales organizativos acordes con los nuevos modelos de negocio y la promoción de cambios

profundos en la toma de decisiones y en la forma de desarrollar y gestionar equipos.

La sociedad 5.0 —un entorno cambiante, impactado por la revolución 4.0 y la disrupción digital, acelerada por el impacto de la pandemia— demanda un líder 5.0. Este libro ofrece las claves para afrontar con éxito los nuevos paradigmas de este nuevo marco de transformación y obtener resultados excelentes con eficacia operativa y equipos comprometidos.

SOBRE EL AUTOR

Licenciado en Ciencias Políticas y Sociología por la Universidad Complutense de Madrid (UCM), Master en Administración de Empresas (MBA) por la EOI, PDD y PDG por IESE Business School y Programa de Coaching Ejecutivo por la Universidad Francisco de Vitoria (UFV). Profesional con una larga experiencia como docente universitario, consultor y directivo de empresas en el campo de liderazgo, gestión del cambio y capital humano, en instituciones como People First Consulting, Universidad de Alcalá de Henares, Diputación de Málaga, grupo Natra, grupo Santander, Unicaja Banco y Accenture. Premio Expansión y Empleo a la Innovación en Recursos Humanos. Como escritor, además del presente libro, es autor de "Personas y negocios: la visión de los directores de recursos humanos" (Ed. Rasche, 2016) y "Eficacia Directiva" (Díaz de Santos, 2011). Actualmente, Antonio es colaborador en formación de VOX, Concejal de Desarrollo Económico y Empleo del Ayuntamiento de Alcalá de Henares y Consejero Delegado de Alcalá Desarrollo. ■





ADSI

30
 años

**CONECTANDO E
IMPULSANDO**